

วิธีปฏิบัติในการเข้าร่วมประชุมผ่านสื่ออิเล็กทรอนิกส์ และคู่มือการใช้งานผ่านระบบ Inventech Connect

บริษัท แอล.พี.เอ็น.ดีเวลลอปเม้นท์ จำกัด (มหาชน) (“บริษัท”) ได้จัดประชุมสามัญผู้ถือหุ้น ประจำปี 2569 ในรูปแบบการประชุมผ่านสื่ออิเล็กทรอนิกส์ (E-Meeting) ภายทอตศต ณ อาคารสำนักงานใหญ่ของบริษัท ตามหลักเกณฑ์ที่กำหนดไว้ในกฎหมายที่เกี่ยวข้อง

โดยบริษัทมอบหมายให้บริษัท อินเวนทเทค ซิสเต็มส์ (ประเทศไทย) จำกัด (“Inventech”) เป็นผู้ให้บริการระบบควบคุมการประชุมผู้ถือหุ้นในรูปแบบอิเล็กทรอนิกส์ผ่านระบบ Inventech Connect เป็นไปตามพระราชกำหนดว่าด้วยการประชุมผ่านสื่ออิเล็กทรอนิกส์ พ.ศ. 2563 และประกาศกระทรวงดิจิทัลเพื่อเศรษฐกิจและสังคม เรื่อง มาตรฐานการรักษาความมั่นคงปลอดภัยของการประชุมผ่านสื่ออิเล็กทรอนิกส์ พ.ศ. 2563 รวมถึงหลักเกณฑ์อื่นๆ ที่เกี่ยวข้อง และผู้ให้บริการจัดประชุมผ่านสื่ออิเล็กทรอนิกส์ เป็นผู้มีความเชี่ยวชาญและได้รับการรับรองจากหน่วยงานที่เกี่ยวข้อง ได้แก่ ระบบควบคุมการประชุม (Zoom Meeting) ที่ผ่านการรับรอง (Certification) และระบบการลงคะแนน Inventech Connect ที่ผ่านการประเมินความสอดคล้องด้วยตนเอง (Self- Assessment) จากสำนักงานพัฒนาธุรกรรมทางอิเล็กทรอนิกส์ (ETDA) แล้ว

ดังนั้น จึงขอแจ้งให้ผู้ถือหุ้นและผู้รับมอบฉันทะทราบถึงขั้นตอนและวิธีปฏิบัติในการเข้าร่วมประชุมสามัญผู้ถือหุ้น ประจำปี 2569 ผ่านสื่ออิเล็กทรอนิกส์ ดังนี้

ขั้นตอนการยื่นแบบคำร้องเข้าร่วมประชุมผ่านสื่ออิเล็กทรอนิกส์

ผู้ถือหุ้นและผู้รับมอบฉันทะที่ประสงค์จะเข้าประชุมผ่านสื่ออิเล็กทรอนิกส์ด้วยตนเอง สามารถดำเนินการได้ตามขั้นตอนการยื่นแบบคำร้องเข้าร่วมประชุมผ่านสื่ออิเล็กทรอนิกส์ ดังนี้

1. ยื่นแบบคำร้องเข้าร่วมประชุม ผ่าน Web browser ให้เข้าไปที่

<https://app.inventech.co.th/LPN327831R/#/homepage>

หรือสแกน QR Code นี้ เพื่อเข้าสู่ระบบ



โดยระบบจะเปิดให้ดำเนินการ ตั้งแต่วันที่ 31 มีนาคม พ.ศ. 2569 เวลา 08.30 น. เป็นต้นไป จนกว่าจะปิดการประชุม

และดำเนินการตามขั้นตอน ดังนี้

- 1) คลิกลิงก์ URL หรือสแกน QR Code จากหนังสือเชิญประชุม
- 2) เลือกประเภทในการยื่นแบบคำร้อง เพื่อทำรายการ 4 ขั้นตอน ดังนี้
 - ขั้นตอนที่ 1 กรอกข้อมูล ข้อมูลผู้ถือหุ้น
 - ขั้นตอนที่ 2 กรอกข้อมูลสำหรับยืนยันตัวตนผู้ถือหุ้น
 - ขั้นตอนที่ 3 ยืนยันตัวตนผ่าน OTP
 - ขั้นตอนที่ 4 ทำรายการสำเร็จ ระบบจะแสดงข้อมูลผู้ถือหุ้นอีกครั้ง เพื่อตรวจสอบความถูกต้องของข้อมูล
- 3) รออีเมลจากเจ้าหน้าที่แจ้งรายละเอียดข้อมูลการประชุมและรหัสผ่านเข้าใช้งาน

หมายเหตุ : หากผู้ถือหุ้นและผู้รับมอบฉันทะต้องการรวมบัญชีผู้ใช้ให้ทำรายการ ด้วยอีเมลและเบอร์โทรศัพท์เดียวกัน

2. สำหรับผู้ถือหุ้นที่ประสงค์จะเข้าร่วมประชุมด้วยตนเอง หรือโดยผู้รับมอบฉันทะที่ไม่ใช่กรรมการบริษัทฯ ผ่านสื่ออิเล็กทรอนิกส์ ระบบลงทะเบียน ยืนยันแบบคำร้องจะเปิดให้ดำเนินการตั้งแต่วันที่ 31 มีนาคม พ.ศ. 2569 เวลา 08:30 น. โดยระบบจะปิดการลงทะเบียนวันที่ 10 เมษายน พ.ศ. 2569 จนกว่าจะปิดการประชุม
3. ระบบประชุมผ่านสื่ออิเล็กทรอนิกส์จะเปิดให้เข้าระบบได้ในวันที่ 10 เมษายน พ.ศ. 2569 เวลา 07.30 น. (ก่อนเปิดประชุม 2 ชั่วโมง) โดยผู้ถือหุ้นหรือผู้รับมอบฉันทะใช้ Username และ Password ที่ได้รับและปฏิบัติตามคู่มือการใช้งานในระบบ

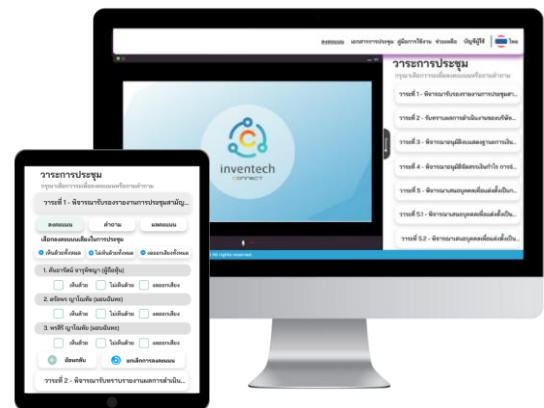
การมอบฉันทะให้กรรมการอิสระของบริษัทฯ

หากกรณีผู้ถือหุ้นที่ประสงค์จะมอบฉันทะให้กรรมการอิสระของบริษัท LPN สามารถยื่นแบบคำร้องผ่านสื่ออิเล็กทรอนิกส์ได้ตามขั้นตอนที่กำหนด หรือจัดส่งหนังสือมอบฉันทะ พร้อมเอกสารประกอบมายังบริษัทฯ ทางไปรษณีย์ ตามที่อยู่ข้างล่างนี้ โดยเอกสารจะต้องมาถึงบริษัทฯ ภายในวันที่ 9 เมษายน พ.ศ. 2569 เวลา 17.00 น.

บริษัท แอล.พี.เอ็น.ดีเวลลอปเม้นท์ จำกัด (มหาชน) “สำนักกรรมการ”
เลขที่ 1168/109 อาคารลุมพินี ทาวเวอร์ ชั้น 36
ถนนพระราม 4 แขวงทุ่งมหาเมฆ เขตสาทร กรุงเทพมหานคร 10120

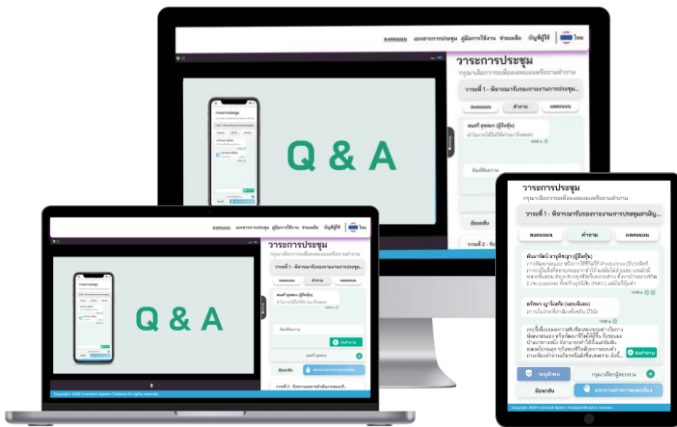
ขั้นตอนการลงทะเบียนเพื่อเข้าร่วมประชุม (e-Register) และขั้นตอนการลงคะแนนเสียง (e-Voting)

- 1 กรอกรหัสผ่านที่ได้รับจากอีเมล หรือซอร์ทิส
- 2 กดปุ่ม “ลงทะเบียน” โดยคะแนนเสียงจะถูกนับเป็นองค์ประชุม
- 3 กดปุ่ม “เข้าร่วมประชุม” จากนั้นกดปุ่ม “รับทราบ”
- 4 เลือกระเบียบวาระการประชุมที่บริษัทกำหนด
- 5 กดปุ่ม “ลงคะแนน”
- 6 เลือกลงคะแนนตามความประสงค์
- 7 ระบบจะแสดงผลพิธีการลงคะแนนเสียงล่าสุดที่ได้ทำการเลือกลงคะแนน



หากต้องการยกเลิกการลงคะแนนเสียงล่าสุด กรุณาคลิกปุ่ม “ยกเลิกการลงคะแนน” (ซึ่งหมายความว่า ผลคะแนนล่าสุดของท่านจะเท่ากับการไม่ออกเสียงลงคะแนน หรือผลคะแนนของท่านจะถูกนำไปรวมกับคะแนนเสียงที่การประชุมกำหนด) โดยท่านสามารถแก้ไขการออกเสียงลงคะแนนได้จนกว่าระบบจะปิดรับการลงคะแนนเสียงในวาระนั้นๆ

ขั้นตอนการถามคำถามผ่านระบบ Inventech Connect



- เลือกกระเปาะบวาระการประชุมที่บริษัทกำหนด
- กดปุ่ม “คำถาม”
- 1 การสอบถามคำถาม
 - การพิมพ์คำถาม และกด “ส่งคำถาม”
- 2 การถามผ่านภาพและเสียง
 - กดปุ่ม “สอบถามผ่านภาพและเสียง”
 - กดปุ่ม “ตกลง” เพื่อยืนยันการจองคิว
 - รอผู้ดำเนินการประชุมจัดลำดับคิวในการถามคำถาม ก่อนที่ท่านจะสามารถเปิดไมโครโฟนและกล้องต่อไป

หากพบปัญหาในการใช้งาน สามารถติดต่อ Inventech Call Center

หากพบปัญหาในการใช้งาน

กรณีที่ท่านประสบปัญหาทางด้านเทคนิคในการใช้ระบบการประชุมผ่านสื่ออิเล็กทรอนิกส์ (E-Meeting) สามารถติดต่อ บริษัท อินเวนท์เทค ซิสเต็มส์ (ประเทศไทย) จำกัด ผ่านช่องทางดังนี้

- โทรศัพท์ : 02-460-9222
- LINE : @inventechconnect

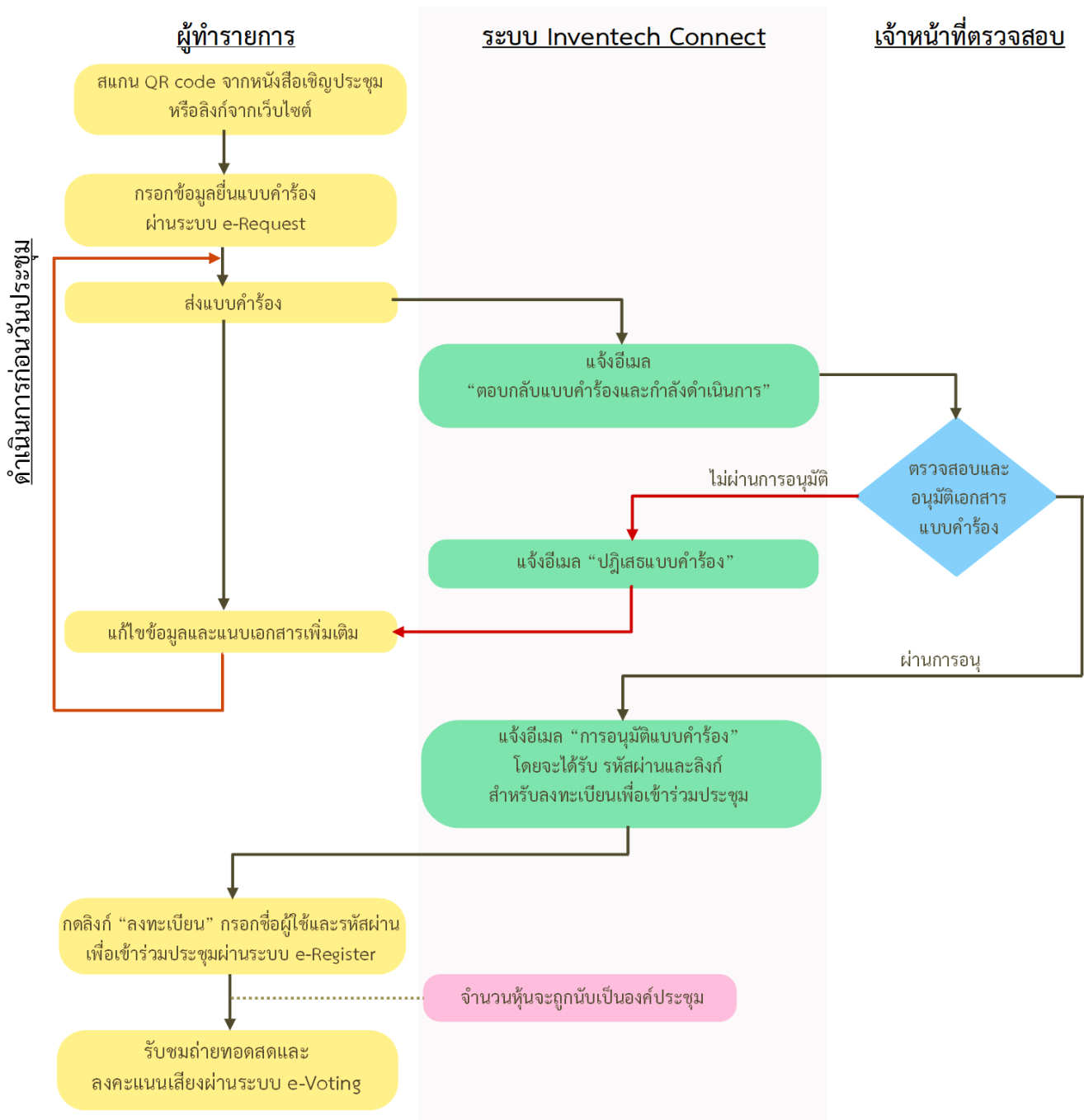
โดยให้บริการ ระหว่าง 31 มีนาคม พ.ศ. 2569 จนถึงวันที่ 10 เมษายน พ.ศ. 2569 เวลา 08.30 - 17.30 น. จนกว่าจะปิดการประชุม เฉพาะวันทำการ ไม่รวมวันหยุดราชการและวันหยุดนักขัตฤกษ์

สแกน QR Code นี้ แจ้งปัญหาการใช้งาน



@inventechconnect

ผังแสดงขั้นตอนการเข้าร่วมประชุมผ่านสื่ออิเล็กทรอนิกส์ (E-Meeting)



เงื่อนไขการใช้งานระบบ

- กรณีรวมบัญชี / การเปลี่ยนบัญชี**
 กรณียื่นแบบคำร้องหลายรายการ โดยใช้อีเมลและเบอร์โทรศัพท์เดียวกัน ระบบจะรวมบัญชีผู้ใช้งานให้ หรือในกรณีที่ผู้ใช้งานมีมากกว่า 1 บัญชี สามารถกดปุ่ม “เปลี่ยนบัญชี” เพื่อเข้าใช้งานบัญชีอื่น โดยบัญชีก่อนหน้าจะยังถูกนับเป็นฐานในการประชุม
- กรณีออกจากการประชุม**
 ผู้เข้าร่วมประชุมสามารถกดปุ่ม “ลงทะเบียนออกจากองค์ประชุม” คะแนนเสียงของท่าน จะถูกนำออกจากฐานคะแนนในทุกวาระที่ยังไม่ได้ดำเนินการ

คู่มือและวิดีโอการใช้งานระบบผ่านสื่ออิเล็กทรอนิกส์ (E-Meeting) ผ่านระบบ Inventech Connect ในรูปแบบคิวอาร์ (QR Code)

สแกน QR Code นี้ เพื่อศึกษาคู่มือการใช้งานระบบ



ขอให้ท่านผู้ถือหุ้นหรือผู้รับมอบฉันทะ ศึกษาคู่มือและวิดีโอการใช้งานระบบ Inventech Connect เพื่อการใช้งานระบบประชุมผ่านสื่ออิเล็กทรอนิกส์ (E-Meeting) โดยละเอียด

***หมายเหตุ :** การทำงานของระบบประชุมผ่านสื่ออิเล็กทรอนิกส์ และระบบ Inventech Connect ขึ้นอยู่กับระบบอินเทอร์เน็ต ที่รองรับของผู้ถือหุ้นหรือผู้รับมอบฉันทะ รวมถึงอุปกรณ์ และ/หรือ โปรแกรมของอุปกรณ์ กรุณาใช้อุปกรณ์ และ/หรือโปรแกรมดังต่อไปนี้ในการใช้งานระบบ

1. ความเร็วของอินเทอร์เน็ตที่แนะนำ
 - High Definition Video: ควรมีความเร็วอินเทอร์เน็ตที่ 2.5 Mbps (ความเร็วอินเทอร์เน็ตที่แนะนำ)
 - High Quality Video: ควรมีความเร็วอินเทอร์เน็ตที่ 1.0 Mbps
 - Standard Quality Video: ควรมีความเร็วอินเทอร์เน็ตที่ 0.5 Mbps
2. อุปกรณ์ที่สามารถใช้งานได้
 - โทรศัพท์เคลื่อนที่/อุปกรณ์แท็บเล็ต ระบบปฏิบัติการ iOS หรือ Android
 - เครื่องคอมพิวเตอร์/เครื่องคอมพิวเตอร์โน้ตบุ๊ก ระบบปฏิบัติการ Windows หรือ Mac
3. อินเทอร์เน็ตเบราว์เซอร์ Chrome (เบราว์เซอร์ที่แนะนำ) / Safari / Microsoft Edge

**** โดยระบบไม่รองรับ Internet Explorer**